

LES  
RENCONTRES  
DE **FRONTENAY**

---

## **DOSSIER DE PRESSE**

**EXPOSITION**  
**FRANÇOIS POMPON**  
Ours et basse-cour

**CHÂTEAU DE FRONTENAY – JURA**  
**15 JUIN – 20 SEPTEMBRE 2026**

---

## **SOMMAIRE**

**p.3 – Entretiens avec Pierre de Sury, propriétaire du château de Frontenay, et Côme Remy, commissaire de l'exposition**

**p.4 – François Pompon : la modernité en pleine lumière**

**p.5 – Frontenay, un site qui magnifie l'œuvre de François Pompon**

**p.6 – Un ancrage régional fort  
– Les Rencontres de Frontenay**

**p.7 – Informations pratiques**

**p.8 – Fiche technique**

---

## ENTRETIENS

### **PIERRE DE SURY, PROPRIÉTAIRE DU CHÂTEAU DE FRONTENAY**

#### **Frontenay : l'ambition d'un nouveau rendez-vous artistique**

**Comment est née l'idée d'une exposition Pompon à Frontenay ?**

Tout est parti d'un échange avec Côme Remy, expert agréé en arts décoratifs des XX<sup>e</sup> et XXI<sup>e</sup> siècles et spécialiste de François Pompon. Lorsque nous lui avons parlé de notre volonté d'organiser une exposition à Frontenay, il a immédiatement perçu combien l'œuvre de Pompon trouverait ici un cadre particulièrement juste. Pompon s'est alors imposé comme une évidence pour inaugurer cette nouvelle aventure artistique au château. Nous venons d'obtenir un prêt exceptionnel : un ours en bronze grandeur nature, qui sera installé sur les terrasses.

**Cette exposition marque-t-elle le début d'un projet artistique plus large pour Frontenay ?**

Oui. Les Rencontres de Frontenay ont été créées en 2025 par un collectif d'une douzaine de personnes réunies autour du château. L'idée est d'y faire vivre un rendez-vous durable, sous la forme d'une biennale alternant grandes expositions d'art contemporain et accueil d'artistes en résidence.

**Quelle place souhaitez-vous donner à Frontenay dans la vie culturelle régionale ?**

Mes parents ont repris le château dans les années 1970 avec la volonté d'ouvrir ce lieu emblématique du patrimoine jurassien à la musique et à la création. Mon épouse Laurence et moi-même poursuivons aujourd'hui cette dynamique : le festival Frontenay Jazz, qui fêtera ses vingt ans en 2027, en est un exemple. Avec Les Rencontres de Frontenay, nous ouvrons désormais le site aux arts visuels, avec l'ambition de faire dialoguer patrimoine, paysage et création, tout en accueillant largement les publics du territoire.

### **CÔME REMY, COMMISSAIRE DE L'EXPOSITION POMPON**

#### **À Frontenay, Pompon révèle une modernité intemporelle**

**François Pompon revient aujourd'hui sur le devant de la scène : redécouvre-t-on sa modernité ?**

Avec Liliane Colas, grande spécialiste de Pompon, nous travaillons depuis une dizaine d'années sur l'ensemble de son œuvre. La publication en 2025 du nouveau catalogue raisonné nous a permis de la réexaminer dans toute son ampleur. On mesure aujourd'hui combien son langage sculptural — cette manière de réduire l'animal à l'essentiel, au volume en mouvement et au profil tracé par une double ligne — est d'une modernité remarquable. L'intérêt pour Pompon ne cesse d'ailleurs de croître, aussi bien dans les musées que chez les collectionneurs, en France comme à l'international.

**Qu'est-ce qui rend l'exposition de Frontenay exceptionnelle ?**

Elle repose sur un ensemble d'une quarantaine d'œuvres issues de collections privées, patiemment recherchées auprès de collectionneurs. Beaucoup de ces pièces sont rarement montrées au public. L'exposition permet ainsi de découvrir toute la diversité et la singularité du travail de Pompon, depuis ses premières recherches jusqu'à ses formes les plus épurées.

**Que révèle le cadre de Frontenay de l'œuvre de Pompon ?**

Pompon est un sculpteur de la présence et de la forme. À Frontenay, les œuvres sont présentées entre l'ouverture du paysage et l'intimité des salles voûtées, dans une scénographie qui évoque l'atmosphère d'un atelier. Ce contexte permet de regarder ces sculptures autrement, dans un rapport très direct à l'espace, à la lumière et au mouvement.

---

## LA MODERNITÉ EN PLEINE LUMIÈRE

**Figure majeure de la sculpture moderne, François Pompon bénéficie aujourd'hui d'un regard renouvelé, qui met en lumière la radicalité de son langage formel.**



Lorsque son *Ours blanc* est présenté au Salon d'Automne de 1922, la simplicité extrême de ses volumes surprend autant qu'elle fascine. Son œuvre s'impose immédiatement, mais la pleine portée de sa modernité se révèle progressivement.

Présentée à Paris dès 1934, puis redécouverte en 1994, son œuvre a continué d'être relue au fil des décennies. Les importantes expositions organisées au Japon en 2020 et 2021 en ont confirmé la dimension internationale.

Conservées dans les grandes collections publiques —notamment au musée d'Orsay, aux musées des Beaux-Arts de Dijon et de Besançon, ainsi qu'au musée François Pompon de Saulieu —, ses sculptures occupent aujourd'hui une place essentielle dans l'histoire de l'art du XX<sup>e</sup> siècle.

Le marché de l'art accompagne cette dynamique. En octobre 2025, le rare bronze *La Tigresse jouant* (1924), fondu par Valsuani, atteignait 1 143 000 € (frais compris) lors d'une vente à Lyon, établissant un record mondial pour une œuvre de l'artiste, tous matériaux confondus.

L'exposition de Frontenay s'inscrit dans ce contexte en soulignant la modernité intacte d'une œuvre dont la puissance formelle continue de dialoguer avec notre regard contemporain.

---

## **FRONTENAY, UN SITE QUI MAGNIFIE L'ŒUVRE DE FRANÇOIS POMPON**

Chez François Pompon, la simplification n'est jamais un appauvrissement : elle est une concentration. En réduisant l'animal à l'essentiel — volume, tension, surface — il lui confère une présence dense et silencieuse. À Frontenay, cette recherche entre en résonance avec le lieu. Dressé sur son promontoire jurassien, le château, qui date du XIV<sup>e</sup> siècle, offre un cadre puissant où architecture, pierre et horizon dialoguent avec les formes sculptées. Dès la terrasse intérieure, un ours en bronze grandeur nature accueille le visiteur face au paysage, installant d'emblée la relation entre sculpture et espace.

**Parfaitement intégré au paysage, l'Ours de Pompon, semblant s'être arrêté là par hasard, surprendra d'emblée les visiteurs par sa puissance.**

Le parcours conduit ensuite vers les salles voûtées, où les œuvres sont présentées dans une scénographie qui évoque l'atmosphère d'un atelier.

Une photographie monumentale de Pompon au travail rappelle le geste du sculpteur ; les pièces prennent place sur des supports sobres, dans un environnement où la matière des murs et la structure du lieu demeurent visibles. L'exposition adopte ainsi la forme d'une présentation temporaire installée dans un espace de création, comme si les œuvres venaient d'y prendre place pour un temps.

À distance de la neutralité intemporelle des musées, le visiteur circule autour des sculptures et en éprouve les volumes, la tension contenue, la précision du mouvement.

Entre l'ouverture du paysage et l'intimité des voûtes, le parcours révèle les dimensions essentielles du travail de Pompon : la contemplation et l'élaboration, la présence silencieuse des formes et la rigueur du geste qui les a fait naître.



---

## UN ANCRAGE RÉGIONAL FORT

Né à Saulieu, en Côte-d'Or, formé à Dijon avant de rejoindre Paris, François Pompon est un acteur majeur de l'histoire artistique de la Bourgogne-Franche-Comté. Sa région natale conserve aujourd'hui une part essentielle de sa mémoire, notamment à travers le musée qui lui est consacré à Saulieu ainsi que la très importante collection présentée à Dijon.

L'exposition prolonge cet ancrage en réunissant autour du projet les acteurs culturels, institutionnels et économiques de la région : musées associés à la diffusion de l'événement, collectivités publiques engagées à ses côtés, entreprises et mécènes locaux.

Elle s'adresse également aux publics du territoire — scolaires, établissements médico-sociaux, associations locales — pour lesquels des dispositifs de médiation spécifiques seront proposés. À travers cette mobilisation collective, le projet témoigne d'une région capable de faire dialoguer héritage et modernité autour d'une figure majeure de son histoire artistique.

**Implanté dans le Jura, le projet s'inscrit dans une dynamique régionale vivante, où patrimoine architectural, paysage et création moderne se rencontrent.**

---

## LES RENCONTRES DE FRONTENAY

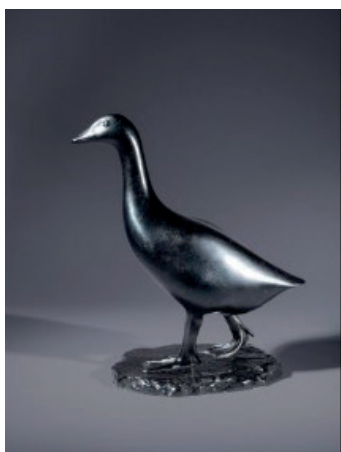
Fondée en 2025 à l'initiative d'un collectif d'une douzaine de personnes réunies autour du château de Frontenay, l'association Les Rencontres de Frontenay porte l'ambition d'inscrire ce lieu dans une dynamique artistique durable en Bourgogne-Franche-Comté.

Son programme biennal alterne, un été sur deux, une exposition consacrée à une figure majeure de l'histoire de l'art contemporain, et l'accueil en résidence d'artistes contemporains, ouverts à la création et à l'expérimentation. Ancrée dans le Jura, l'association développe chaque projet en lien étroit avec son territoire, tout en affirmant une exigence artistique forte. L'association place au cœur de sa démarche :

- **l'accueil des publics scolaires,**
- **l'ouverture aux publics éloignés de l'offre culturelle,**
- **la médiation et la transmission.**

L'exposition consacrée à François Pompon répond à cette orientation. Par la lisibilité de ses formes et la force expressive de ses animaux, Pompon touche immédiatement toutes les sensibilités. Son œuvre se prête particulièrement à une approche pédagogique, accessible sans prérequis et ludique.

Des visites adaptées aux jeunes et des outils de médiation spécifiques accompagneront le parcours.



---

## INFORMATIONS PRATIQUES

### TITRE DE L'EXPOSITION :

- François Pompon  
Ours et basse-cour.

### LIEU :

- Château de Frontenay, 375, chemin du Château,  
39210 Frontenay, Jura.

### OUVERTURE AU PUBLIC :

- du 1<sup>er</sup> juillet au 31 août, du mercredi au dimanche  
de 14 h à 18 h  
et les 19 et 20 septembre, pour les Journées Européennes du  
Patrimoine ;
- visites de groupes sur rendez-vous :  
du 15 au 30 juin et 1<sup>er</sup> au 18 septembre, du lundi au vendredi ;
- vernissage presse et partenaires :  
1<sup>er</sup> juillet à 18 h sur invitation.

### TARIFS :

- 8 € plein tarif ;
  - 4 € tarif réduit (pour les moins de 26 ans, demandeurs  
d'emploi, bénéficiaires du RSA, accompagnants de PMR) ;
  - 19 € tarif famille (2 adultes et 2 enfants au moins) ;
  - gratuit jusqu'à 5 ans ;
- Durant toute la durée de l'exposition, les extérieurs du château  
restent ouverts en accès libre et gratuit.

### ACCÈS :

- voiture : à 1 h de Besançon et Dijon, à 1 h 30 de Genève ;
- gares les plus proches : Dole et Lons-le-Saunier.



---

## FICHE TECHNIQUE

### ORGANISATION

- association Les Rencontres de Frontenay ;
- projet conduit en partenariat avec l'association Frontenay Passion.

### PARTENAIRES INSTITUTIONNELS

- Région Bourgogne-Franche-Comté.
- Département du Jura.
- Communauté de communes Bresse Haute Seille (CCBHS).
- Mairie de Frontenay.
- Collection des moulages du Musée des Beaux-Arts et d'Archéologie de Besançon / Atelier des moulages des musées de la ville de Besançon

### MÉCÈNES/PARTENAIRES PRIVÉS

- mécènes OR : AXA Nord Est, CIC Est ;
- mécène BRONZE : néos ;
- mécène d'une œuvre de l'exposition : Le Domaine du Pélican.
- mécénat de compétences : Mercier Blanc Agencement.

### COMMISSARIAT

- **Liliane Colas**, spécialiste de l'œuvre de François Pompon.
- **Côme Remy**, expert en arts décoratifs des XX<sup>e</sup> et XXI<sup>e</sup> siècles.

### SCÉNOGRAPHIE

- **Gilles Reichardt**, architecte scénographe.

Les œuvres proviennent de collections privées et de l'association François Pompon.

#### Œuvres majeures présentées :

L'exposition réunira plusieurs figures majeures du bestiaire de François Pompon, parmi lesquelles :

**L'Ours**, figure emblématique de l'artiste et icône de la sculpture moderne.

**L'Oie**, l'un des premiers animaux qui révèlent la singularité de son regard.

**Le Dindon**, exemple saisissant de la tension des volumes et de l'épure des formes.

**Le Lévrier**, silhouette élancée qui illustre la recherche du mouvement.

**Le Taureau enrubanné**, évocation des concours agricoles de Saulieu, où les animaux étaient parés de rubans.

#### Particularité scénographique :

- parcours alternant visite en extérieur et en intérieur ;
- ours grandeur nature sur les terrasses du château ;
- ambiance d'atelier d'artiste dans les salles voûtées.

#### Médiation :

- visites guidées adaptées au public ;
- outils pédagogiques : support explicatif de visite et carnets de dessin ;
- catalogue de l'exposition à la vente sur place.

Graphiste : **Élise Poncet**

