



LES  
RENCONTRES  
DE **FRONTENAY**

## **EXPOSITION FRANÇOIS POMPON, AU CHÂTEAU DE FRONTENAY**

**ÉTÉ 2026**

**Les Rencontres  
de Frontenay, une  
association dédiée  
au rayonnement  
artistique et culturel  
du territoire de  
Bourgogne-  
Franche-Comté**

Situé entre Dole et Lons-le-Saunier, en région Bourgogne-Franche-Comté, à seulement une heure de Dijon, de Besançon et de Genève, le Château de Frontenay, majestueux témoin de l'architecture du XIV<sup>e</sup> siècle, domine fièrement les hauteurs du Revermont, au cœur d'un écrin naturel exceptionnel. Depuis plus de cinquante ans, ce lieu chargé d'histoire accueille de nombreux événements culturels estivaux, dont un festival de jazz biennal, reconnu et attendu l'avant dernier week-end d'août.

En 2025, les propriétaires insufflent un nouvel élan à la vocation culturelle du lieu. Entourés d'un cercle d'amis engagés dans les domaines artistiques et culturels, ils fondent ensemble l'association « Les Rencontres de Frontenay ». Leur ambition : favoriser l'accès du plus grand nombre à l'art et à la culture, tout en renforçant l'attractivité et le rayonnement culturels du territoire de Bourgogne-Franche-Comté. Pour cela, l'association met en place une biennale d'art moderne et contemporain dont le fil rouge sera le thème de la métamorphose, qui alternera, une année sur deux, avec une résidence d'artistes.

**ÉTÉ 2026**

## **UNE EXPOSITION INAUGURALE CONSACRÉE AU SCULPTEUR ANIMALIER FRANÇOIS POMPON**

---

### **UN OURS BLANC DANS LE JURA**

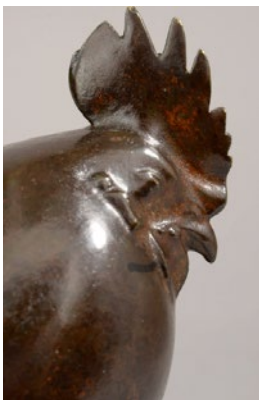
Pour ouvrir la première édition de la biennale, prévue à l'été 2026, le Château de Frontenay mettra à l'honneur le sculpteur animalier François Pompon. Né à Saulieu en 1855, cet enfant du pays bourguignon a marqué l'histoire de l'art français par la puissance épurée de son œuvre. L'exposition rendra un hommage particulier à son œuvre phare l'*Ours blanc*, qui séduit depuis 1922 par sa sobriété formelle et son intensité silencieuse.

À travers cette rétrospective, le Château de Frontenay célèbre non seulement une figure majeure du patrimoine artistique régional et national, mais affirme également son ambition : devenir un lieu culturel de référence, ancré dans son territoire et ouvert à tous les publics.

---

### **LA MODERNITÉ ÉPURÉE D'UN SCULPTEUR VISIONNAIRE**

François Pompon (1855-1933) a débuté comme praticien auprès d'Auguste Rodin et Camille Claudel, tout en forgeant peu à peu son propre langage artistique. Il laisse une œuvre dont la modernité défie le temps. À travers un bestiaire stylisé – animaux à plumes ou à poils – il révolutionne la sculpture animalière en épurant les formes. Son travail repose sur une simplification radicale des volumes, visant à capter l'essence même de l'animal en mouvement/action plutôt que ses détails. Ce dépouillement formel confère à ses sculptures puissance, authenticité et élégance intemporelle.



**Aujourd'hui, son œuvre est saluée dans les plus grands musées français - du Musée d'Orsay au Musée Pompon de Saulieu - comme étrangers - du Japon aux États-Unis- et son influence perdure.**

De son vivant, ce n'est cependant qu'à l'âge de 67 ans qu'il sera véritablement reconnu, avec son célèbre *Ours blanc*, présenté au Salon d'Automne en 1922. Cette sculpture aux contours polis « comme un galet » incarne une abstraction silencieuse et méditative, née d'une longue recherche et de nombreux essais mais néanmoins représentant une attitude spontanée. Elle traduit une relation contemplative à la nature,

marquée par le respect et l'observation.

En bousculant les codes de la sculpture figurative de son temps, François Pompon a ouvert la voie à une esthétique nouvelle, entre figuration stylisée et abstraction poétique. Pompon demeure une figure majeure de l'art du XX<sup>e</sup> siècle, célébrant à travers ses formes la beauté essentielle du vivant.

---

**FRANÇOIS POMPON  
AU CHÂTEAU DE  
FRONTENAY : UNE  
PORTE D'ENTRÉE  
VERS L'ART  
CONTEMPORAIN**

*Citation extraite du  
catalogue de vente de  
Monte Carlo de 2018 par  
Liliane Colas, autrice  
du catalogue raisonné,  
experte de l'œuvre de  
François Pompon et  
commissaire scientifique  
de l'exposition.*

**« Comme un galet qu'on use, la forme et son contour résultent de ce travail de simplification et de cette quête de l'essence qui lui font inventer une abstraction non seulement lisse et pure mais également silencieuse et indissociable de son attitude contemplative et respectueuse de la nature. Son esthétique est donc née d'une longue réflexion et d'un travail laborieux, non d'un saut immédiat dans l'abstraction ».**

La démarche artistique de François Pompon ainsi décrite trouve une résonance naturelle dans le cadre unique du Château de Frontenay. L'esthétique de son bestiaire entre en parfaite harmonie avec la sobriété, la puissance et l'intemporalité du lieu. Au-delà, le choix d'exposer cet artiste dans ce lieu prend tout son sens comme passerelle vers l'art contemporain, souvent perçu

comme difficile d'accès. Les formes épurées d'animaux familiers, à la fois accessibles et évocatrices, facilitent une première approche de l'abstraction, en particulier pour les publics scolaires ou éloignés de la culture. Le bestiaire de Pompon devient ainsi un outil pédagogique sensible, ouvrant la voie à une contemplation simple et intuitive de l'art.



*L'atelier de  
François Pompon*



---

**LE PARCOURS  
D'EXPOSITION :  
DE L'EXPÉRIENCE  
ESTHÉTIQUE  
IMMÉDIATE À  
LA GENÈSE DE  
L'ŒUVRE**

Les visiteurs démarreront la visite sur les terrasses du château surplombant le vignoble jurassien. Ils découvriront dans un cadre naturel propice à leur valorisation, une œuvre monumentale de Pompon, *l'Ours Blanc* en taille réelle (1922).

Les visiteurs gagneront ensuite l'intérieur du château. Le parcours les emmènera dans deux salles voûtées datant du XII<sup>e</sup> siècle. La première abritera un ensemble d'œuvres majeures de l'artiste, notamment une série représentant « l'Ours dans tous ses états », ainsi que des animaux de la ferme, tandis que la seconde offrira une reconstitution de son atelier à Montparnasse. Un atelier pédagogique sera mis en place pour les plus jeunes, collégiens, lycéens et enfants accompagnant les parents, sous forme de jeu. Pompon ayant été intensément copié, l'enquête consistera à distinguer les œuvres originales des œuvres copiées, au sein de son atelier.

**Parfaitement intégré au  
paysage, l'ours de Pompon,  
semblant s'être arrêté là  
par hasard, surprendra  
d'emblée les visiteurs par  
la puissance de sa présence**

Ce parcours qui emmène les visiteurs de l'appréhension brute de l'œuvre à sa conception dans l'atelier se veut une véritable expérience sensible et intellectuelle en trois temps :

1. D'abord un choc émotionnel fort, face à des sculptures immédiatement lisibles, vivantes, presque tangibles, même pour un public peu habitué à l'art ;
2. Ensuite, la contemplation plus approfondie des œuvres, qui permet de découvrir la complexité du travail, la recherche de forme, le geste artisanal ;
3. Enfin, la découverte du lieu de conception, l'atelier.

Cette inversion de la logique muséale classique permet au visiteur de déconstruire ce qu'il a d'abord ressenti, de le comprendre après l'avoir vécu. À cet égard l'exposition offre un formidable outil d'initiation à l'art abstrait pour les publics scolaires, familiaux ou éloignés de l'art.



---

## PRÊTS DES ŒUVRES

---

Des collectionneurs privés ont confirmé leur accord pour prêter à l'association une trentaine d'œuvres au total pour cette exposition.

---

## BUDGET

---

Un budget d'environ 60 000 € est consacré à cette exposition.

---

## CALENDRIER

---

L'exposition  
démarrera le 15 juin  
2026 et se terminera  
après les Journées  
européennes du  
patrimoine (19-20  
septembre 2026).

La deuxième quinzaine de juin et la première de septembre seront réservées aux publics scolaires.

Les mois de juillet et août ainsi que le week-end des Journées européennes du patrimoine seront ouverts au grand public.

---

## GÉNÉRIQUE

---

### COMMISSARIAT D'EXPOSITION

**Liliane Colas**, spécialiste de l'œuvre de François Pompon, autrice du premier catalogue raisonné de François Pompon (1994) et co-commissaire de l'exposition à Orsay en 1994 avec Anne Pinget, autrice principale du catalogue raisonné revu et autrice de la monographie à paraître en octobre 2025.

**Côme Remy**, expert en arts décoratifs du XX<sup>e</sup> siècle et contemporains, et spécialiste de l'œuvre de François Pompon, coauteur de la monographie parue en octobre 2025.

### ORGANISATION & COORDINATION

Les membres  
de l'association :

#### François Aubin

Professeur de médecine  
et fêru d'art contemporain,  
trésorier de l'association Les  
Rencontres de Frontenay

#### Lætitia Auphan

Responsable de la saison  
culturelle à la Saline Royale  
d'Arc-et-Senans

#### Emmanuel Beffy

Délégué départemental  
du Jura de la Fondation du  
Patrimoine et président des  
Saisons Baroques du Jura

#### Olivier Borgeaud

Historien et ancien attaché  
culturel de l'Ambassade de  
France à Berlin et à Londres

#### Véronique Chamblas

Antiquaire et fêru du  
mobilier classique et  
contemporain

#### Anne Cormier

Consultante en  
communication et secrétaire  
de l'association Les  
Rencontres de Frontenay

#### Cyrille Joët

Courtier d'assurance Fine Art  
et pour le secteur culturel

#### Bénédicte Petitot

Éditrice jeunesse

#### Delphine Ract-Madoux

Consultante en ingénierie  
culturelle et commissaire  
d'exposition indépendante

#### Côme Remy

Expert en arts décoratifs du  
XX<sup>e</sup> siècle et contemporain,  
co-auteur de la monographie  
de François Pompon

#### Laurence de Sury

Présidente de l'association  
Frontenay Jazz Festival et  
propriétaire du château de  
Frontenay

#### Pierre de Sury

Président de l'association  
Les Rencontres de Frontenay  
et propriétaire du château  
de Frontenay

### CONSEIL & RÉDACTIONNEL

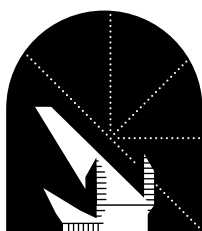
DRM Art et Patrimoine

### SCÉNOGRAPHIE

Gilles Reichardt

### CONCEPTION GRAPHIQUE

Elise Poncet



LES  
RENCONTRES  
DE FRONTENAY

---

[rencontres@chateaufontenay.com](mailto:rencontres@chateaufontenay.com)

---